
擦文文化からアイヌ文化への雑穀農耕の継続性

[研究課題番号 10610405]

平成10年度～平成13年度科学研究補助金 基盤(C)(2)研究成果報告書

平成14年3月

研究代表者 山田悟郎
(北海道開拓記念館総務部主任学芸員)

Agriculture in the Ainu Cultural period

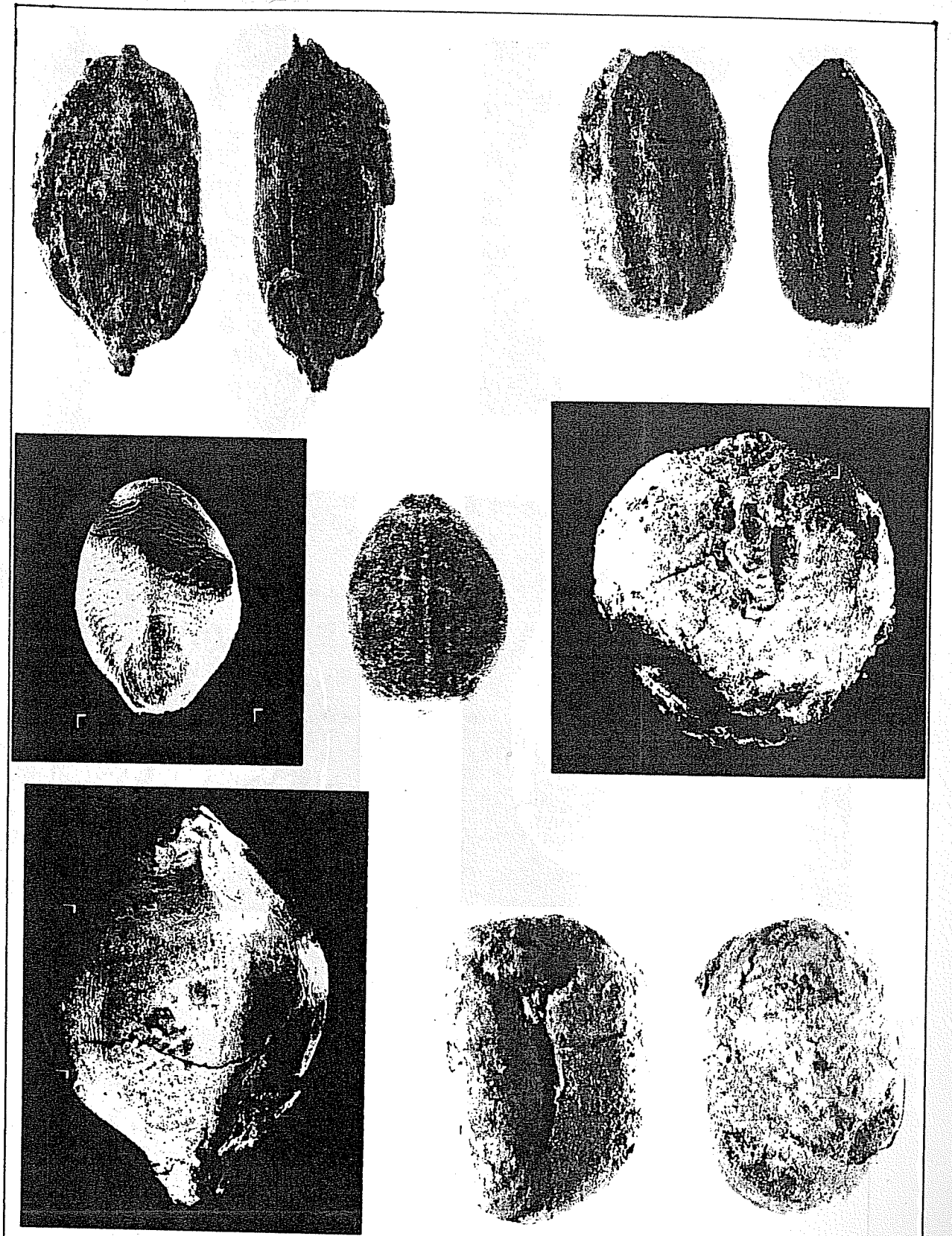
Goro YAMADA

In the Satumon Culture from 8 c. to 12 c. river fishing and agriculture of miscellaneous cereals of 16 kinds of crops were managed and the products of hunting and fishing have been regarded as countervalues of the trade which secured necessities of life. Soon after in keeping with rapid development of the commodity economy, the trading economy with Honshu developed and in 13 c. there was a change from the Satumon Culture to the Ainu Culture.

From that time climatic change commenced and a remarkably cold age appeared in 15 c. and 17-18 c. However in the late 13 c. to early 18 c. eleven kinds of crops were excavated from 8 Ainu Cultural Remains in the regions of Ishikari, Hidaka and Funka Bay coast. From these Remains relatively abundant rice were collected. This fact suggests that Ainu people at that time obtained large amounts of rice as food crops by a trade with Honshu people, but other crops were produced by the agriculture of the Ainu people themselves. In the regions of Ishikari and Hidaka iron agricultural tools are excavated from under the pyroclastic sediments of the middle 17 c. and early 18 c. and in the Funka Bay coast field remains buried with pyroclastics of the middle 17 c. are found. At that time Ainu people cultivated and fertilized their fields using iron agricultural tools.

These fields were rather small as one unit, but they were continuously formed. Except a change of main crops from corns to Deccan grasses there was no great differences of the combination of crops from those of the time of the Satumon Culture. 17 c. to 18 c. was a cold period called as Little Ice Age, but abundant crops such as millets, Deccan grasses, flax plants (Cannabis) and agriculturing tools were excavated, and this suggests that the agriculture was maintained under the cold climate.

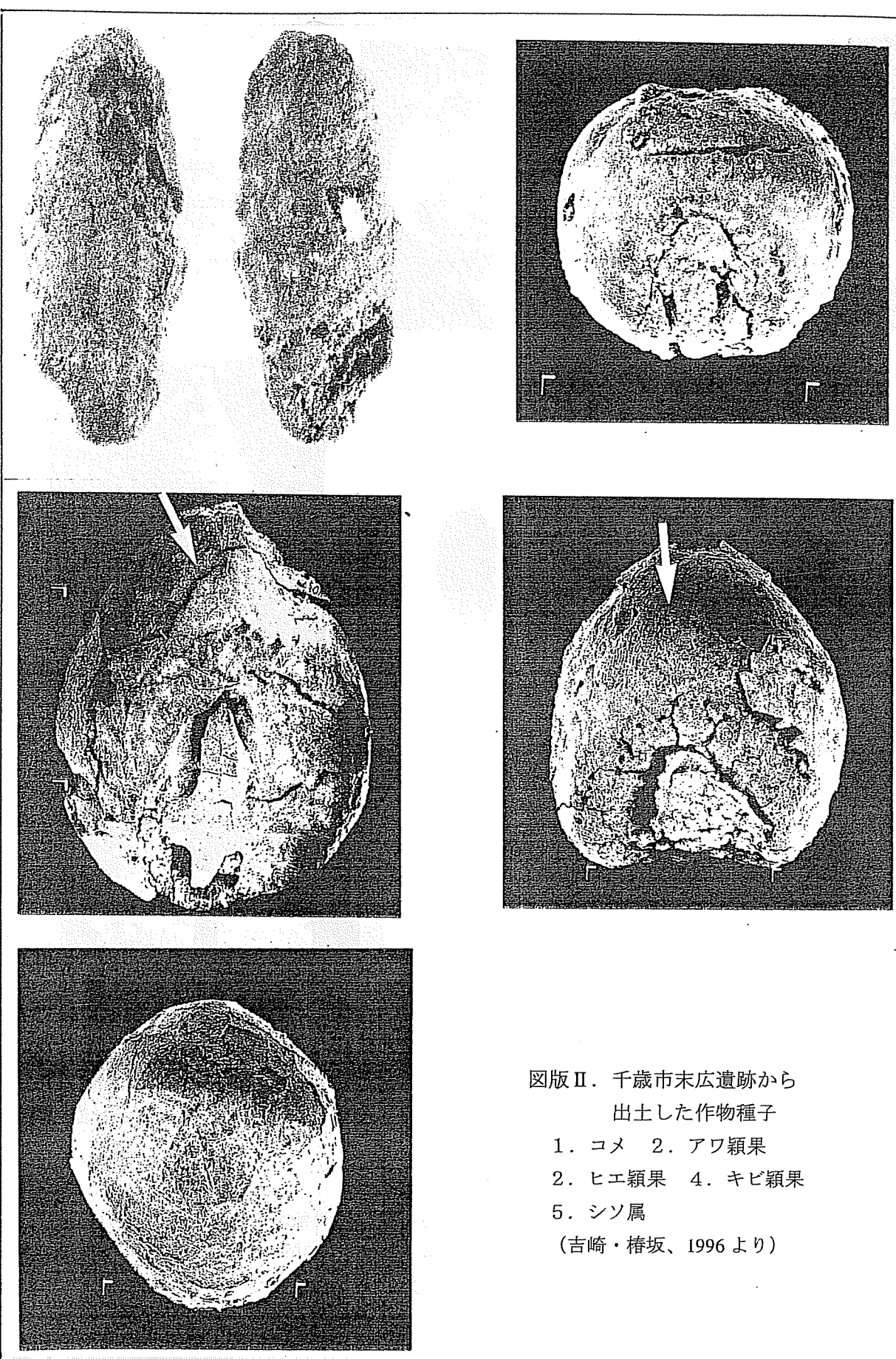
In the Ainu Culture there was a gradual shift of life activity into fishing, hunting of terrestrial and marine beasts in the rivers and sea for securing countervalues of trade economy. In the regions of Funka Bay coast, Ishikari and Hidaka cultivations of miscellaneous crops were performed similarly as in the Satumon Culture, but the agricultural activity stagnated by conjugated reasons of strengthened regining of the Ainu people and the supply limitation of iron tools by the Matsumae Clan just after the Battle of Shakushain and climatic coldness in 17 c. to 18 c.



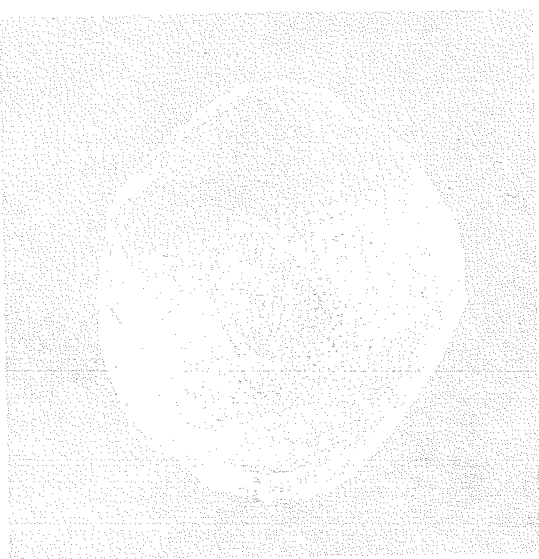
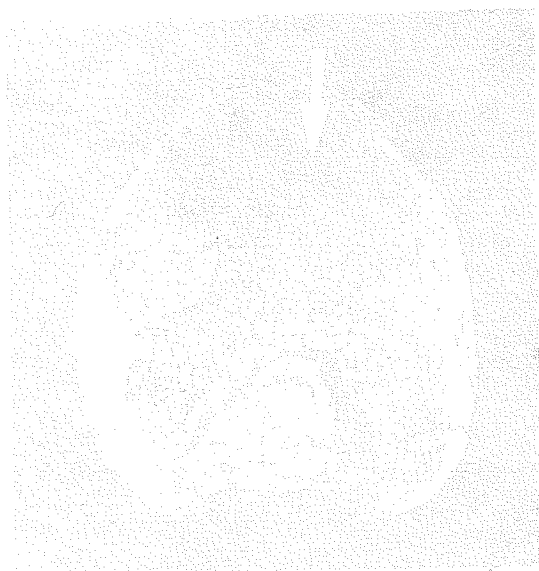
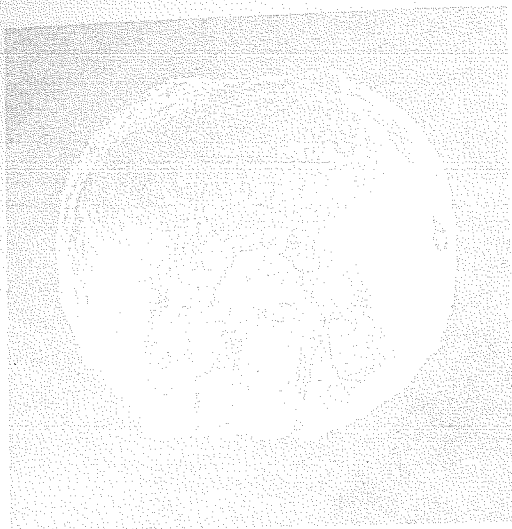
図版 I. 札幌市 K39 遺跡大木地点から出土した作物種子
 1. コメ粃 2. コメ 3. アワ外穎 4. アサ 5. ヒエ穎果
 6. ヒエ外穎 7. マメ科 (吉崎・椿坂、1997b より)



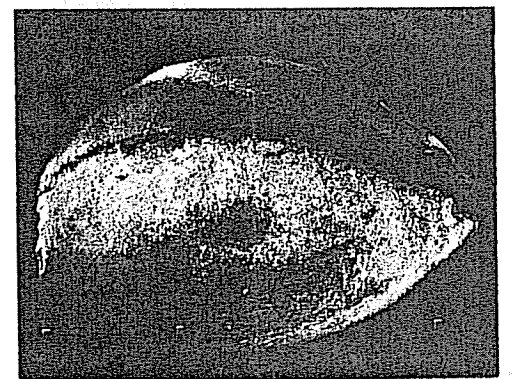
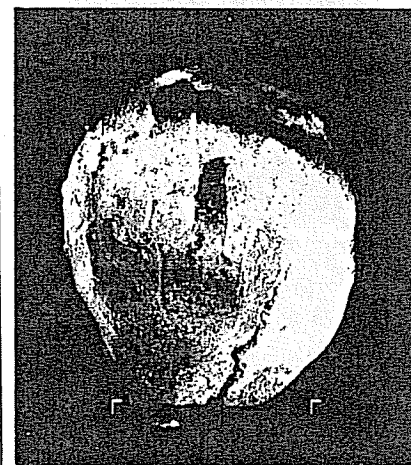
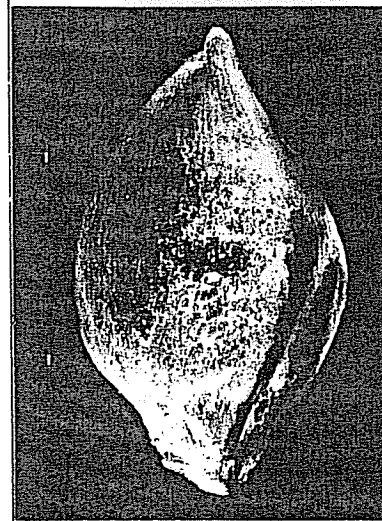
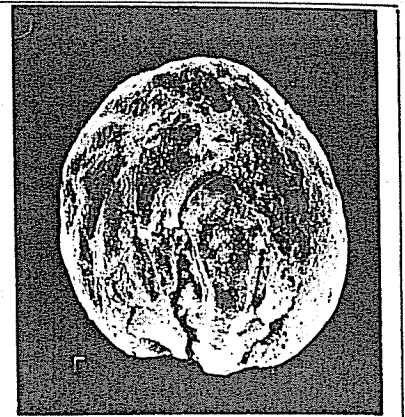
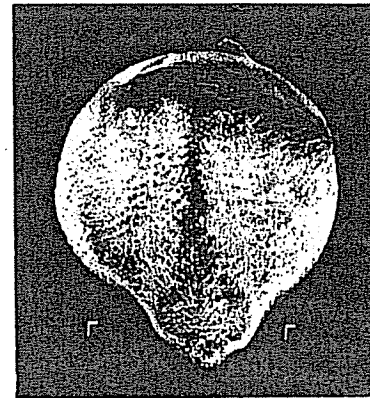
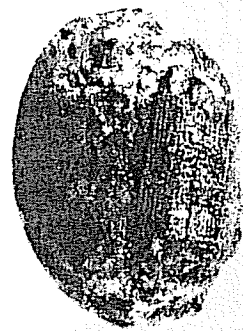
千歳市末広遺跡から出土した作物種子の復元図
 1. コメ 2. アワ穎果 3. ヒエ穎果 4. キビ穎果 5. シソ属
 (吉崎・椿坂、1996より)



図版Ⅱ. 千歳市末広遺跡から
 出土した作物種子
 1. コメ 2. アワ穎果
 3. ヒエ穎果 4. キビ穎果
 5. シソ属
 (吉崎・椿坂、1996より)



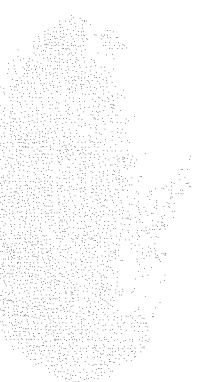
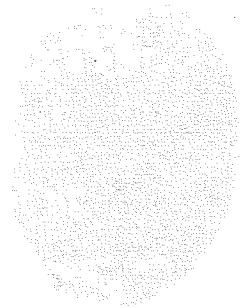
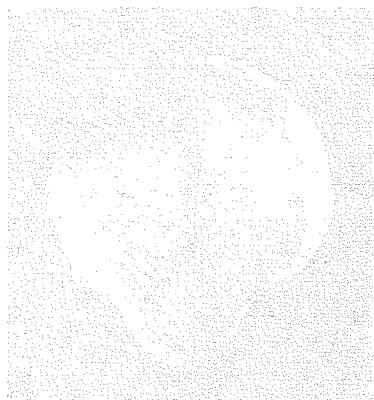
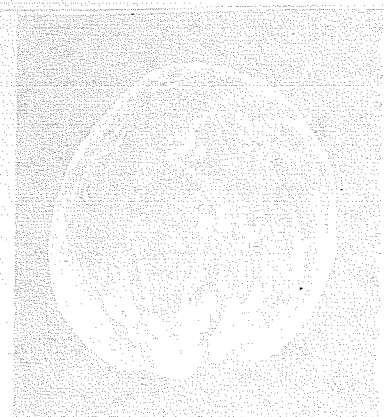
千歳市美々8遺跡低湿地部から出土した作物種子
 1. コメ 2. アワ外穎部分 3. ヒエ穎果 4. ヒエ外穎部分 5. ソバ種実
 6. 小豆 7. シソ属 8. アサ (吉崎・椿坂、1997a より)



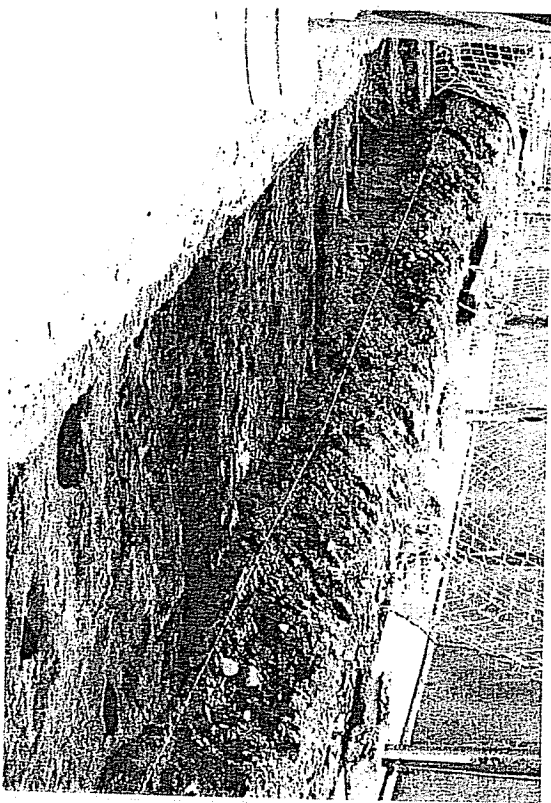
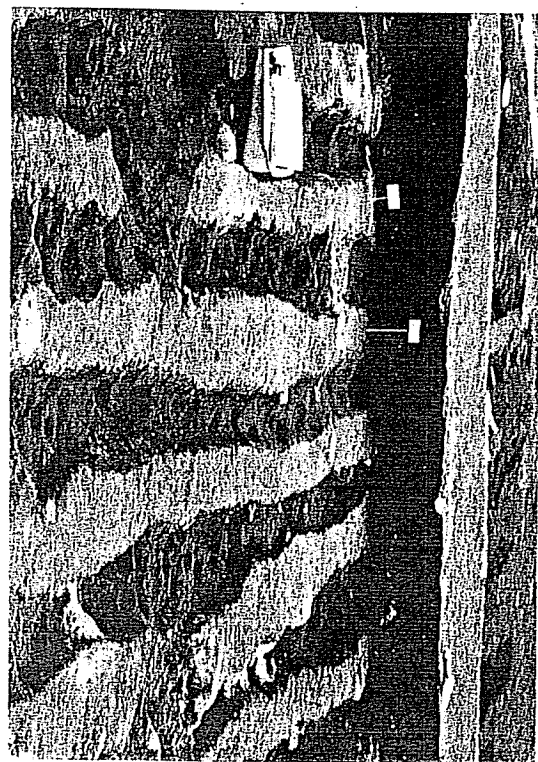
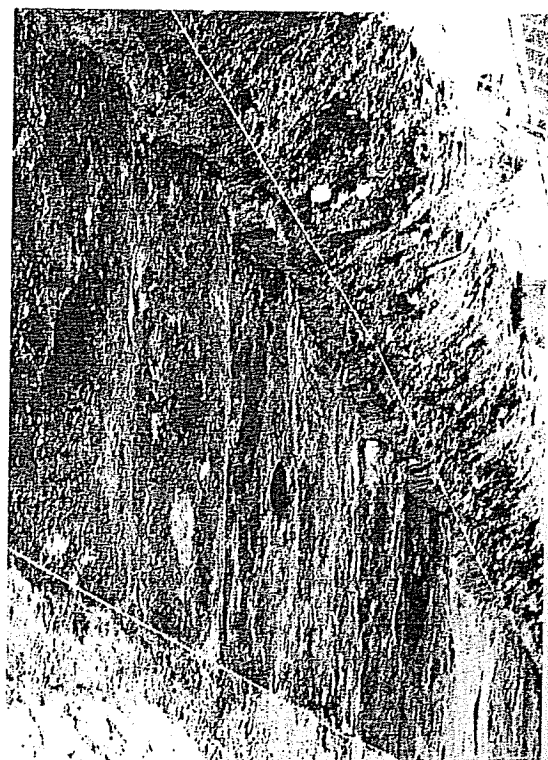
図版Ⅲ. 千歳市美々8遺跡低湿地部から出土した作物種子
 1. コメ 2. アワ外穎部分 3. ヒエ穎果 4. ヒエ外穎部分 5. ソバ種実
 6. 小豆 7. シソ属 8. アサ (吉崎・椿坂、1997a より)



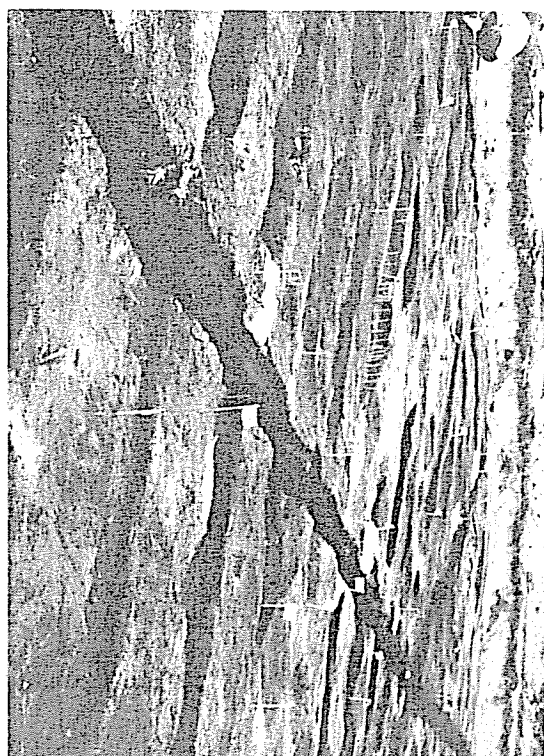
図版Ⅳ 1～2. 七飯町桜町7遺跡の畝跡、3～4. 虹田町高砂遺跡の畝跡



七飯町桜町7遺跡出土の土器・土製品
 1. 土器（丸底） 2. 土器（丸底） 3. 土器（丸底） 4. 土器（丸底）
 5. 土器（丸底） 6. 土器（丸底） 7. 土器（丸底） 8. 土器（丸底）
 9. 土器（丸底） 10. 土器（丸底） 11. 土器（丸底） 12. 土器（丸底）
 13. 土器（丸底） 14. 土器（丸底） 15. 土器（丸底） 16. 土器（丸底）
 17. 土器（丸底） 18. 土器（丸底） 19. 土器（丸底） 20. 土器（丸底）
 21. 土器（丸底） 22. 土器（丸底） 23. 土器（丸底） 24. 土器（丸底）
 25. 土器（丸底） 26. 土器（丸底） 27. 土器（丸底） 28. 土器（丸底）
 29. 土器（丸底） 30. 土器（丸底） 31. 土器（丸底） 32. 土器（丸底）
 33. 土器（丸底） 34. 土器（丸底） 35. 土器（丸底） 36. 土器（丸底）
 37. 土器（丸底） 38. 土器（丸底） 39. 土器（丸底） 40. 土器（丸底）
 41. 土器（丸底） 42. 土器（丸底） 43. 土器（丸底） 44. 土器（丸底）
 45. 土器（丸底） 46. 土器（丸底） 47. 土器（丸底） 48. 土器（丸底）
 49. 土器（丸底） 50. 土器（丸底） 51. 土器（丸底） 52. 土器（丸底）
 53. 土器（丸底） 54. 土器（丸底） 55. 土器（丸底） 56. 土器（丸底）
 57. 土器（丸底） 58. 土器（丸底） 59. 土器（丸底） 60. 土器（丸底）
 61. 土器（丸底） 62. 土器（丸底） 63. 土器（丸底） 64. 土器（丸底）
 65. 土器（丸底） 66. 土器（丸底） 67. 土器（丸底） 68. 土器（丸底）
 69. 土器（丸底） 70. 土器（丸底） 71. 土器（丸底） 72. 土器（丸底）
 73. 土器（丸底） 74. 土器（丸底） 75. 土器（丸底） 76. 土器（丸底）
 77. 土器（丸底） 78. 土器（丸底） 79. 土器（丸底） 80. 土器（丸底）
 81. 土器（丸底） 82. 土器（丸底） 83. 土器（丸底） 84. 土器（丸底）
 85. 土器（丸底） 86. 土器（丸底） 87. 土器（丸底） 88. 土器（丸底）
 89. 土器（丸底） 90. 土器（丸底） 91. 土器（丸底） 92. 土器（丸底）
 93. 土器（丸底） 94. 土器（丸底） 95. 土器（丸底） 96. 土器（丸底）
 97. 土器（丸底） 98. 土器（丸底） 99. 土器（丸底） 100. 土器（丸底）



図版V 1～2. 七飯町桜町遺跡の畝跡 3～4. 伊達市ボレン遺跡の畝跡



図版VI 1～2. 八雲町栄浜2遺跡の畝跡 3～4. 八雲町栄浜3遺跡の畝跡

八雲町栄浜2遺跡の畝跡

八雲町栄浜3遺跡の畝跡

